

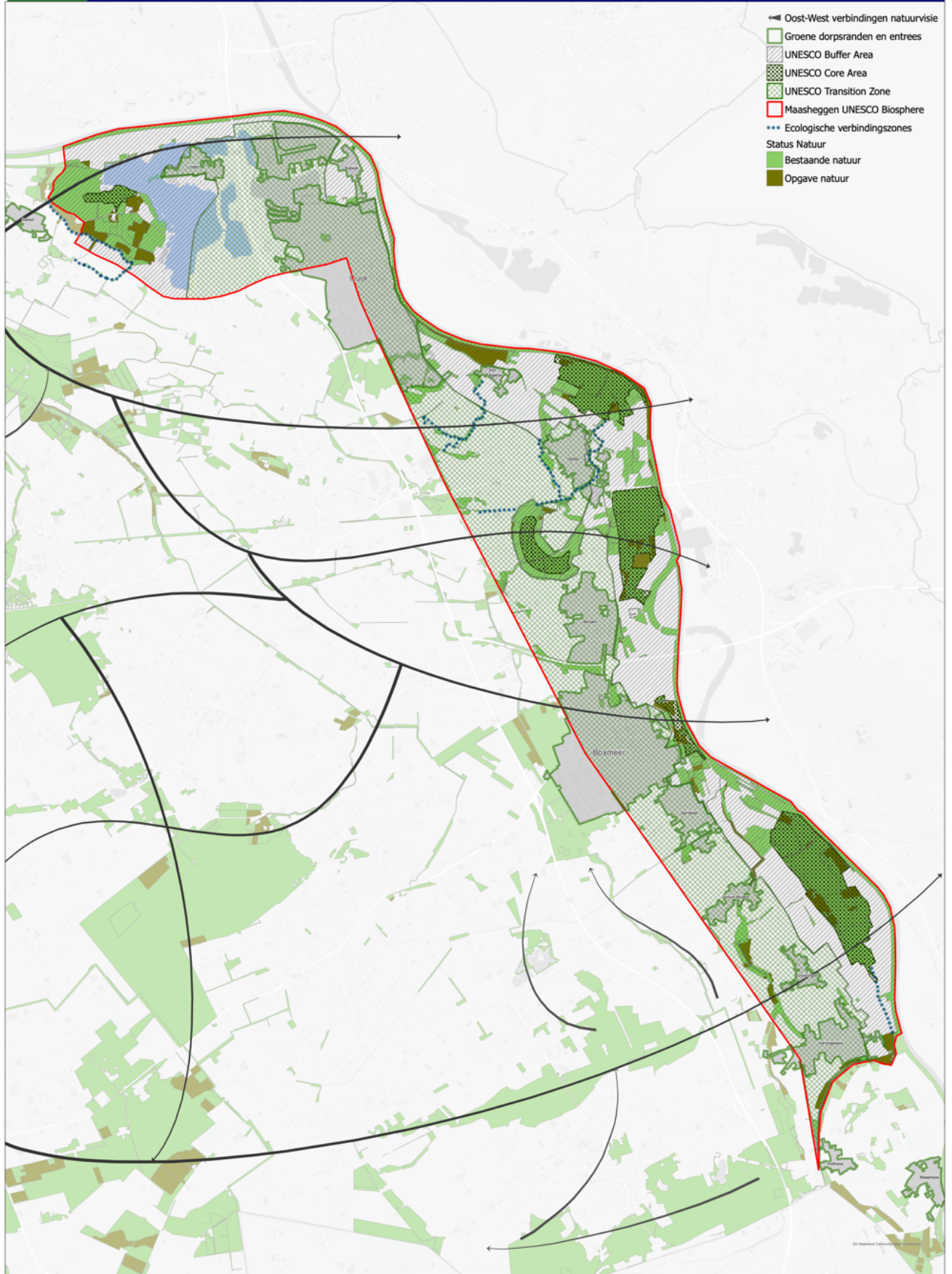


## PROGRAMMALIJN NATUUR EN LANDBOUW

### STIP OP DE HORIZON

*Gezamenlijk opgesteld door vertegenwoordigers van de bij natuur en landbouw in De Maasheggen betrokken organisatie.*

In het Maasheggengebied is het streven om natuur en landbouw hand in hand te laten gaan en samen op zoek te gaan naar een evenwicht. Er wordt in het gehele gebied nadrukkelijk gezocht naar dubbelfuncties. Landbouw biedt ruimte voor natuur. Natuur biedt ruimte voor landbouw. Landbouw en natuur hebben elkaar nodig, versterken elkaar en ontwikkelen samen. De unieke UNESCO MAB-status van het Maasheggengebied biedt kansen om samen iets extra's voor elkaar te krijgen (andere instrumenten, regelgeving, uitwerking ideeën).



Een UNESCO MAB gebied bestaat uit drie verschillende zones. In de Technische Richtlijnen voor Biosfeer Reservaten is een wettelijk kader hierover opgenomen:

1. *Corezones*

langetermijnbescherming van de biodiversiteit, conform de instandhoudingsdoelstellingen van het biosfeerreservaat en met een omvang die voldoende is om deze doelstellingen te bereiken. De belangrijkste focus van het kerngebied is het verstrekken van informatie over ecosysteemfuncties en -processen.

2. *Bufferzones*

bufferende functies rond of grenzend aan de corezones, waar alleen activiteiten kunnen plaatsvinden die verenigbaar zijn met de instandhoudingsdoelstellingen. De bufferzone is vooral gericht op de ontwikkeling, exploratie en kennis van beheerstechnieken, teneinde semi-natuurlijke ecosystemen, met inbegrip van hun biodiversiteit, in stand te houden. Het beheer moet ervoor zorgen dat alle menselijke activiteiten in de bufferzone verenigbaar zijn met het behoud van de biodiversiteit. Naast de activiteiten die in het corezone zijn toegestaan, zijn activiteiten met een geringe impact, zoals ecotoerisme en weidegronden evenals (ecologisch aanvaardbare) infrastructuur voor hernieuwbare energie en water, doorgaans toegestaan.

3. *Transitiezone*

waar activiteiten voor duurzaam beheer van hulpbronnen worden gepromoot en ontwikkeld. De belangrijkste doelstelling van de transitiezone is het ondersteunen en stimuleren van lokale gemeenschappen en ondernemingen bij het handhaven van duurzame sociaaleconomische systemen en systemen voor landgebruik.

Iedere zone heeft aldus zijn eigen kwaliteiten en vereisten, maar samen vormen ze één geheel, waardoor er interactie ontstaat tussen de zones binnen het UNESCO MAB-gebied.

De 'technische richtlijnen' kunnen worden vertaald naar het unieke cultuurlandschap van de Maasheggen waar juist het samengaan van natuur en landbouw een bijzondere plaats heeft en behoudt:

In de **corezone** ligt de nadruk op de realisatie en het beheer van natuur en concentratie van ecologische waarden. In de natuurkernen is het cultuurhistorisch heggenpatroon –'kamertjes' op basis van de historische referentie uit de 19e eeuw, met een gemiddelde grootte van 1 ha en met struweelheggen – het vertrekpunt.

De natuurambitietypenkaart van de provincie is richtinggevend voor het grondgebruik. In veel gevallen (vochtig hooiland, kruiden-en faunarijk grasland en glanshaverhooiland) is een in meer of mindere mate agrarisch gebruik wenselijk. Het is belangrijk om hierover in overleg te gaan om zo de gronden van overheden en terreinbeheerders optimaal te laten beheren door agrarische ondernemers. De natuur in de kernen is beperkt toegankelijk voor extensieve vormen van recreatie, waardoor de natuurkwaliteit gewaarborgd blijft.

In de **bufferzone** ontstaat een gevarieerd landschap met afwisseling tussen vlakdekkende natuur, stroken met heggen, graslanden en (vogel)akkertjes. Belangrijk is dat er robuuste groene verbindingen tussen de coregebieden ontstaan. Het landschap wordt beheerd door de agrarische sector in een 'kamertjespatroon' van de 21e eeuw. In de vlakdekkende natuur (Ondernemend Natuurnetwerk Brabant) bepaalt het natuurdoeltype de mate van agrarisch gebruik (beweiding, hooiland). Daar buiten wordt volop ingezet op agrarisch natuurbeheer. Om de recreatiedruk in de corezone te beheersen, worden de recreanten door middel van goede voorzieningen (wandel- en fietspaden) geleid naar en door de bufferzone.

In de **transitiezone** is veel bebouwd gebied. Het is belangrijk om de zones hiertussen open te houden en ruimte te geven aan de landbouw en de groen-blaauwe oostwestverbindingen, met groene aantrekkelijke overgangen vanuit het dorp naar het buitengebied - en vice versa.

Er is ruimte voor verschillende typen van (kringloop)landbouw. De landbouw kan een bijdrage leveren aan de gewenste groene dooradering.

Meer dan elders ligt de nadruk op natuurinclusieve landbouw, het versterken van de relatie tussen boer en burger en het stimuleren van kringlopen en korte ketens. De transitiezone kan ook geschikt zijn voor experimenten in de landbouw. De (veehouderij)bedrijven in deze zone zijn nodig voor de instandhouding (en het beheer) van het unieke Maasheggencultuurlandschap in de buffer- en zelfs de corezone.

De verkaveling en waterhuishouding is op orde. Er wordt gewerkt aan de realisatie van een groen-blaauwe dooradering via de aanleg van kleine landschapselementen, de inzet van ANLB (agrarisch natuur- en landschapsbeheer), de inrichting van natuurstroken of zones langs waterlopen en het aanbrengen van erfbeplanting. De oostwestverbindingen uit de Natuurvisie en de ecologische verbindingzones voor sleedoornpage en kamsalamander zijn daarbij richtinggevend.

Het gehele landelijk gebied is toegankelijk met goede, groene verbindingen vanuit de kernen. In die kernen woont en verblijft de bezoeker. De groen-blaauwe dooradering biedt daarvoor goede kansen.

Daarnaast is van cultuurhistorisch en ecologisch belang dat de aanwezige zandwegen – en paden behouden blijven. De beekdalen worden ingericht als robuuste verbindingen

en herkenbare elementen in het landschap. De oude akkercomplexen dienen behouden en versterkt te worden en de Heerstraat is evenals de spoorlijn een karakteristieke noord-zuidlijn die landschappelijk versterkt kan worden.

En verder...

- De Wetenschappelijke Omgeving wordt ten volste benut voor doorontwikkeling van de landbouw en natuur in Maasheggen UNESCO-gebied;
- Partijen werken actief en goed samen bij het beheer van het gebied en gebruiken het programma BOOM als beheerinstrument;
- Er wordt door de agrarische sector, overheden en terreinbeheerders gestreefd naar verdere samenwerking, onder meer bij het gebruik van gronden.