



Maasheggen

UNESCO
Man &
Biosphere

Mens en landschap sterker vervlochten



BIJLAGE 1 AMBITIEDOCUMENT MAASHEGGEN UNESCO
DE ORGANISATIE

Organisatie programma Maasheggen UNESCO

In het ambitiedocument 'Mens en landschap sterker vervlochten' wordt beschreven hoe het programma Maasheggen UNESCO zich in de komende jaren wil én moet ontwikkelen, om in 2028 in aanmerking te komen voor verlenging van de UNESCO-status Men & Biosphere. De belangrijkste conclusies zijn dat het programma verbreed moet worden én dat in de uitvoering van de projecten meer balans moet komen tussen mens en biosfeer.

Met dat in het achterhoofd is ook gekeken naar de huidige organisatievorm en financiering van het programma en de projecten. Vastgesteld is dat:

1. er soms onduidelijkheid is over wie verantwoordelijk is voor wat binnen het Maasheggen UNESCO Man & Biosphere-gebied ontwikkeld wordt. De afspraken tussen de gebiedspartners zijn vrijblijvend. Ze zijn ook niet vastgelegd;
2. de voorgestelde uitbreiding van het aantal programmalijnen vraagt om een actievere betrokkenheid van zowel de huidige leden van de stuurgroep als van de beleidsterreinen die nu nog niet in de stuurgroep vertegenwoordigd zijn;
3. de rol, taak en verantwoordelijkheid van de huidige wetenschappelijke raad onduidelijk is. Tot nu toe is er relatief weinig wetenschappelijk onderzoek gedaan. De behoefte aan meer wetenschappelijk onderzoek is groot, ook in het licht van de voorwaarden die UNESCO aan (verlenging van) de status Man & Biosphere stelt;
4. de financiële bijdragen van de gebiedspartners nu worden beheerd door de gemeente Land van Cuijk. Dat is om een aantal redenen niet ideaal:
 - * gebiedspartners hebben onvoldoende zicht op waar hun bijdragen aan worden besteed;
 - * de niet bestede jaarlijkse bijdragen worden toegevoegd aan de algemene reserve van de gemeente Land van Cuijk en zijn daarmee niet meer beschikbaar voor het programma.Het is daarom wenselijk om betere, eenvoudigere en vooral transparantere financiële afspraken te maken. Die afspraken zijn er nu (nog) niet.

De organisatie



De stuurgroep

De **stuurgroep** is bestuurlijk verantwoordelijk voor de uitvoering van het Maasheggen UNESCO Man & Biosphere programma. De stuurgroep stelt het jaarplan, de programmabegroting en het jaarverslag formeel vast.

De leden van de stuurgroep zijn ambassadeur voor het Maasheggen UNESCO Man & Biosphere programma. Ze delen voor een succesvolle uitvoering van het programma relevante informatie met elkaar. Ze signaleren potentiële kansen en mogelijke risico's en brengen die gevraagd en ongevraagd aan de orde in de vergaderingen van de stuurgroep.

De leden van de stuurgroep zijn aanspreekbaar op de kwaliteit en kwantiteit van de gezamenlijke projecten én voor de projecten die onder regie van hun organisatie(s) worden uitgevoerd.

De partijen die vanaf 2024 samen met de stuurgroep vormen leggen, als eerste actie, in een convenant vast

- hoe zij met elkaar samenwerken (*gelijkwaardig*),
- wat zij samen willen bereiken (*doelen*),
- op welke wijze zij de doelen willen bereiken (*prestaties*),
- wat zij bijdragen aan het realiseren van de doelen (*menskracht en/of financiële bijdrage*),
- hoe zij elkaar aanspreken op het nakomen van de gemaakte afspraken (*verbondenheid*) en
- onder welke voorwaarden besluiten worden genomen, ook in het geval de meningen verdeeld zijn (*stemverhoudingen*);
- hoe de onafhankelijke voorzitter van de stuurgroep wordt geworven, wie de formele opdrachtgever is en hoe de kosten die gemoeid zijn met de inhuur van de onafhankelijke voorzitter worden verdeeld.

De **stuurgroep** bestaat uit de bestuurlijke vertegenwoordigers van:

- gemeente Land van Cuijk.
Het college wordt vertegenwoordigd door één wethouder. Hij/zij overlegt over de onderwerpen die niet tot zijn/haar portefeuille behoren met andere collegeleden;
- waterschap Aa en Maas;
- Brabants Landschap;
- Staatsbosbeheer;
- Vereniging Nederlands Cultuurlandschap;
- ZLTO;
- een vertegenwoordiger namens het domein 'wonen en leefbaarheid'. Dat kan bijvoorbeeld een lid van een van dorps- en wijkraden zijn of een vertegenwoordiger van een bewonersorganisatie. De betreffende vertegenwoordiger moet zich wel gelegitimeerd voelen om ook namens andere organisaties te spreken;
- een vertegenwoordiger namens de sociaal-maatschappelijke organisaties;
- een vertegenwoordiger namens de toeristisch-recreatieve sector.
- de agendaleden Rijkswaterstaat, provincie Noord-Brabant en de gezamenlijke drie Noord-Limburgse gemeenten.

De stuurgroep wordt voorgezeten door een onafhankelijke voorzitter.

De stuurgroep komt minimaal 4x per jaar bijeen om de voortgang van het programma Maasheggen UNESCO te bespreken. De vergaderingen worden voorbereid door het programmateam. De agenda wordt minimaal twee weken voorafgaande aan het overleg naar de leden van de stuurgroep gestuurd.

Het programmateam

Het **programmateam** vormt de spil tussen enerzijds de stuurgroep en anderzijds de vijf programmalijnen. Het programmateam heeft, vanuit haar positie, het beste zicht op de projecten die worden uitgevoerd én op de projecten die om een 'duwtje in de rug' vragen.

In het programmateam hebben in ieder geval de coördinatoren van de vijf programmalijnen zitting. Daar wordt niet alleen bewaakt dat de projecten van de vijf programmalijnen van Maasheggen UNESCO op elkaar blijven aansluiten, maar wordt ook actief gezocht naar kansen om projecten, die via de verschillende programmalijnen worden ontwikkeld, te combineren.

Het programmateam rapporteert regelmatig aan de stuurgroep, zodat ook de bestuurders van de betrokken gebiedspartijen op de hoogte zijn van de voortgang van de ontwikkelingen in het gebied Maasheggen UNESCO.

Het programmateam is verantwoordelijk voor de dagelijkse organisatie van Maasheggen UNESCO Man & Biosphere. Het team heeft overzicht over de lopende projecten in De Maasheggen, faciliteert de stuurgroep, zorgt voor het opstellen van onder meer jaarplan, begroting en jaarverslag, brengt de coördinatoren en activiteiten van de onderliggende programma's samen, onderhoudt de contacten met wetenschappers en onderzoekinstellingen en is verantwoordelijk voor de communicatie over UNESCO De Maasheggen.

Het programmateam bestaat uit:

- een programmamanager (1 fte, beschikbaar gesteld door de gemeente Land van Cuijk);
- een programmaondersteuner (0,3 fte, beschikbaar gesteld door de gemeente Land van Cuijk);
- een communicatieadviseur (0,2 fte, beschikbaar gesteld door de gemeente Land van Cuijk);
- een programmacoördinator natuur en landbouw (0,5 fte, beschikbaar gesteld door of uit middelen van de betrokken organisaties in de stuurgroep);
- een programmacoördinator leefbaarheid (wonen en gezondheid; 0,2 fte, beschikbaar gesteld door of uit middelen van de betrokken organisaties in de stuurgroep);
- een programmacoördinator recreatie (0,2 fte, beschikbaar gesteld door of uit middelen van de betrokken organisaties in de stuurgroep).

In de huidige organisatie (anno 2023) is sprake van een ambtelijk kernteam, dat regelmatig bijeenkomt om de voortgang van de projecten te bespreken. Dat kernteam houdt op te bestaan. De huidige kerngroepleden worden actief binnen een of meer van de vijf programmalijnen, afhankelijk van de raakvlakken die de thema's van die programmalijnen hebben met de doelen van de organisaties die zij vertegenwoordigen.

Organisatie van de programmalijnen

Natuur en Landbouw

De programmalijnen Natuur en Landbouw worden, vanwege de sterke overlap van de onderwerpen, samengevoegd.

De betrokken partijen¹ bespreken met enige regelmaat (frequentie door de deelnemers zelf te bepalen) welke projecten in uitvoering of ontwikkeling zijn en welke mogelijkheden er op projectniveau zijn voor samenwerking.

De programma coördinator natuur en landbouw (0,5 fte) houdt overzicht over wat er in deze programmalijnen gebeurt. Hij/zij brengt projectleiders samen en signaleert zowel mogelijke problemen bij de uitvoering van projecten als kansen om projecten, bijvoorbeeld door ze te combineren, een extra boost te geven.

De programmacoördinator maakt deel uit van het centrale programmateam. Daar deelt hij/zij een update van de lopende projecten en eventuele nieuwe projecten met de andere leden van het centrale programmateam. Gelijktijdig zorgt de programmacoördinator er ook voor dat de betrokken projectpartners op de hoogte blijven van relevante ontwikkelingen binnen andere programmalijnen.

Leefbaarheid (wonen en gezondheid)

De programmalijnen Wonen en Gezondheid worden samengevoegd en krijgen het label 'Leefbaarheid'.

Voor beide programmalijnen wordt aansluiting gezocht bij het beleid zoals dat door gemeente Land van Cuijk is/wordt ontwikkeld. In gesprek met de gemeente, de woningcorporaties Mooiland en Wonen Vierlingsbeek, vertegenwoordigers van wijk- en dorpsraden, scholen, gezondheidsinstellingen, welzijnsorganisaties en initiatieven als Smaakcentrum en Goei Leven wordt regelmatig besproken (frequentie door de deelnemers zelf te bepalen) welke projecten in het Maasheggengebied al lopen, welke kunnen worden gecombineerd en aan welke nieuwe initiatieven behoefte bestaat. Over het laatste worden ook afspraken gemaakt: wie voert wat uit?

De programmacoördinator (0,2 fte) doet daarvan verslag in het programmateam en koppelt de daar besproken onderwerpen terug naar de projectpartners.

Recreatie

De programmacoördinator Recreatie haalt bij ondernemers en organisaties in het Maasheggengebied welke recreatieve initiatieven er al zijn. Hij/zij overlegt met betrokken organisaties (als voorbeeld Visit Land van Cuijk, lokale platforms en Goei Leven, maar het kunnen partijen uit andere programmalijnen zijn) over wat een passend toeristisch aanbod voor De Maasheggen is en hoe het aantrekkelijk onder de aandacht kan worden gebracht. De frequentie van het overleg wordt door de deelnemers zelf bepaald.

Financiën

Uitgangspunt is én blijft dat de betrokken organisaties verantwoordelijk zijn voor de financiering van hun eigen projecten. Mochten er subsidies kunnen worden aangevraagd, dan doen zij dat zelf. Zij innen ook zelf de eventuele partnerbijdragen voor projecten die onder hun regie worden uitgevoerd.

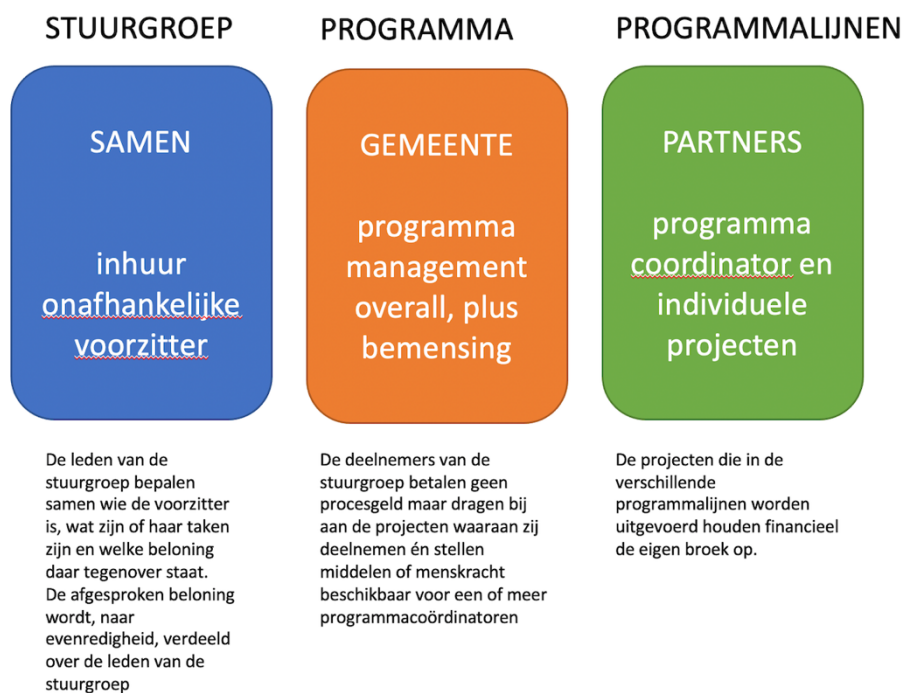
Voorheen droegen de in de stuurgroep vertegenwoordigde gebiedspartijen bij aan de kosten van het overkoepelende programma Maasheggen UNESCO. De gebiedspartijen betalen vanaf 1 januari 2024 geen procesgeld meer, maar dragen alleen nog financieel bij aan de projecten waaraan zij deelnemen én stellen

¹ Onder meer ZLTO, Staatsbosbeheer, Brabants Landschap, Vereniging Nederlands Cultuurlandschap, waterschap Aa en Maas en gemeente Land van Cuijk, eventueel aangevuld met, voor de uitvoering, andere relevante organisaties.

middelen of menskracht beschikbaar voor één of meer programmacoördinatoren.

Met het oog op de verbreding van het programma is in de begroting van de gemeente Land van Cuijk extra budget vrijgemaakt. Gemeente Land van Cuijk draagt vanaf 2024 de kosten voor het programmamanagement en draagt bij aan individuele projecten, voor zover zij daar een rol in heeft én wil hebben. Gemeente Land van Cuijk zorgt bovendien voor 1,5 fte bemensing van het programmateam (programmamanager, ondersteuner en communicatieadviseur).

Schematisch ziet het er als volgt uit:



Wetenschappelijk onderzoek

Het verzamelen, delen en borgen van kennis is een belangrijk onderdeel van de UNESCO Man & Biosphere status. Binnen Maasheggen UNESCO Man & Biosphere is dat nu belegd bij de wetenschappelijke raad. In de praktijk functioneert de wetenschappelijke raad niet. Er zijn in de afgelopen vijf jaar nauwelijks vragen om ondersteuning of advies gesteld aan de leden van de wetenschappelijke raad, maar omgekeerd hebben de leden van de wetenschappelijke raad ook zelf geen onderzoeksprojecten aangedragen. De wetenschappelijke raad wordt vanaf 2024 daarom meer vraaggericht -en daardoor flexibeler- ingevuld. Geen vaste samenstelling meer, maar per onderzoeksvraag nagaan waar deze het beste belegd kan worden. Om die reden gebruiken we voortaan ook niet meer de term 'wetenschappelijke raad', maar kiezen we voor 'wetenschappelijke omgeving'.

We hanteren daarbij de volgende uitgangspunten:

- we maken steeds een koppeling met programmalijnen ambitiedocument
 - natuur (heggen, flora en fauna, water en bodem)
 - landbouw (transitie landbouw)
 - toerisme en recreatie (impact en draagvlak)
 - gezondheid (effecten van natuur op gezondheid van mensen)

- leefbaarheid (wonen, omgevingsdialoog)
- er moet sprake zijn van een wetenschappelijke basis, met mogelijkheden om opdrachten uit te zetten bij studenten, zelf onderzoek te doen of al eerder opgedane kennis te delen / toe te passen op Maasheggen;
- ónze onderzoeksbehoefte is leidend. Dat betekent dat wij per thema in beeld brengen welke onderzoeken er al zijn en aan welke onderzoeken behoefte bestaat.

De contacten met de wetenschappers en de onderzoeksinstituten worden onderhouden door de programmamanager.